



# **ILF – Internationale Lehrkräfte fördern**

Broschüre für Schulleitungen und  
Mentor\*innen im Raum Siegen-Wittgenstein  
und Umgebung



# Inhalt

<b>Vorwort</b> .....	<b>3</b>
<b>Überblick über das Programm ILF</b> .....	<b>5</b>
Was ist ILF? .....	5
Wie ist das ILF-Programm aufgebaut? .....	5
Wer nimmt am ILF-Programm teil? .....	6
Welche Anschlussperspektiven gibt es für die Teilnehmenden? .....	7
<b>Zeitlicher und organisatorischer Rahmen der schulischen Ausbildung</b> .....	<b>8</b>
Zeitliche Planung .....	8
Ablauf innerhalb der schulischen Praxis .....	8
Ihre Rolle und Aufgaben als Mentor*in .....	9
<b>Aufgaben der ILF-Lehrkräfte</b> .....	<b>11</b>
<b>Zeitlicher und organisatorischer Rahmen des zusätzlichen Qualifizierungsangebotes</b> .....	<b>12</b>
Beispielhafter Stundenplan .....	12
Allgemeine Pädagogik, Didaktik und Methodik .....	13
Fachdidaktik .....	13
„Deutsch als berufliche Sprache für Lehrkräfte“ .....	14
<b>Angebote für Mentor*innen und Lehrkräfte</b> .....	<b>15</b>
<b>Material</b> .....	<b>16</b>
Teamteaching und Co. ....	16
Unterstützungsmöglichkeiten „Deutsch als berufliche Sprache für Lehrkräfte“ .....	17
Kopiervorlage Timeline .....	18
Checkliste „Alles für einen guten Start“: .....	19
Standards der schriftlichen Unterrichtsplanung .....	20
Vorlage zur Planung des Unterrichtsverlaufs (Beispiel) .....	21
Schriftliche Unterrichtsplanung .....	22
<b>Häufig gestellte Fragen (FAQ-Liste)</b> .....	<b>26</b>
<b>Kontakte und Ansprechpartner*innen</b> .....	<b>28</b>





# Vorwort

## **Sehr geehrte Schulleiter\*innen, sehr geehrte Mentor\*innen des ILF-Programms,**

die Bezirksregierung Arnsberg bietet mit dem innovativen Programm „ILF – Internationale Lehrkräfte fördern“ Lehrkräften, die nach NRW zugezogen sind und in vielen Fällen aus Krisengebieten kommen, die Perspektive, in deutschen Schulen zu arbeiten. So können sie in ihrem erlernten Beruf wieder tätig werden und helfen, an Schulen in NRW den Lehrkräftemangel zu reduzieren. Die Planungsgruppe ILF der Bezirksregierung Arnsberg arbeitet dabei in enger Kooperation mit der Universität Siegen, die das Programm „Lehrkräfte PLUS“ als vorbereitende Qualifizierung anbietet, zusammen.

Ihre Schule hat sich bereit gezeigt, durch die Aufnahme und Begleitung einer an dem ILF-Programm teilnehmenden Lehrkraft die Zielsetzung nach Integrationsbemühungen an unseren Schulen sowie der Gewinnung von Lehrkräften für den Schuldienst zu un-

terstützen. Dadurch gewinnen Sie für Ihre Schule nicht nur eine zusätzliche Fachkraft, sondern Sie tragen dazu bei, Integration in der Praxis aktiv zu verbessern und Schüler\*innen mit Flucht- und Migrationshintergrund zusätzliche Ansprechpartner\*innen zu bieten.

Auch wenn die ILF-Lehrkräfte im Rahmen des zuvor absolvierten einjährigen universitären Qualifizierungsprogramms „LehrkräftePLUS“ bereits erste Einblicke in die Abläufe, Routinen und Unterricht an einer Schule erhalten haben, ist eine weitere intensive Betreuung für das Erlangen einer erfolgreichen pädagogischen Handlungssicherheit im Schulsystem NRW zwingend erforderlich.

Die Lehrkräfte unterrichten zwölf Stunden in der Woche und sollen mit Hilfe verschie-

dener Formen des Co-Teachings zielgerichtet an eigenverantwortlichen Unterricht herangeführt werden.

Zudem nehmen sie an wöchentlichen Fortbildungsveranstaltungen zur Methodik und (Fach-)Didaktik und am eigens entwickelten Kurs „Deutsch als berufliche Sprache für Lehrkräfte“ am Siegener Zentrum für schulpraktische Lehrerausbildung teil.

Die individuelle inhaltliche und sprachliche Begleitung der ILF-Lehrkräfte in Ihren Schulen ist ein entscheidender Faktor, um eine erweiterte Handlungssicherheit in unterschiedlichen schulischen Situationen zu gewinnen.

Sehr geehrte Mentorin, sehr geehrter Mentor: durch Ihre Unterstützung finden sich die ILF-Lehrkräfte des Programms täglich besser in das Schulsystem, den Unterricht und den Arbeitsalltag ein. Für die Übernahme dieser verantwortungsvollen Aufgabe danken wir Ihnen ganz herzlich und hoffen, dass die Zusammenarbeit auch für Sie eine Bereicherung darstellt.

Bei Rückfragen und weiteren Anliegen können Sie sich jederzeit an die Case-Managerin der Bezirksregierungen Arnsberg wenden.

**Wir wünschen Ihnen eine produktive und gewinnbringende Zeit!**



Uta-Maria Diers  
(Leiterin der Abteilung 4, Bezirksregierung Arnsberg)

# Überblick über das Programm ILF

## Was ist ILF?

Das Arnsberger Modell „ILF – Internationale Lehrkräfte fördern“ wurde 2018 als Pilotprojekt ins Leben gerufen, um die Absolvent\*innen des universitären Projekts „LehrkräftePLUS“ dabei zu unterstützen, dauerhaft in deutschen Schulen tätig zu werden. Die Anschlussqualifizierung bietet den Lehrkräften die Möglichkeit innerhalb von zwei Jahren sachgrundlos befristeter Anstellung im öffentlichen Schuldienst des Landes NRW weitere schulische Erfahrungen zu machen und ihren Horizont mit Blick auf Lehrerrolle, Unterrichtsmethoden sowie diverse Handlungssituationen in schulischem Kontext zu erweitern. Zudem bekommen sie in den Bereichen der Allgemeinen Didaktik

und der Fachdidaktik durch Fortbildungen die Möglichkeit, ihre Planungs- und Handlungssicherheit weiter auszubauen. Im Rahmen des Seminars „Deutsch als berufliche Sprache für Lehrkräfte“ werden die Lehrkräfte individuell und intensiv dabei angeleitet, ihre sprachlichen Kompetenzen kontinuierlich zu verbessern.

Am Ende des Programms erhalten die Lehrkräfte einen Abschlussbericht über die absolvierten Qualifizierungsmaßnahmen und einen Leistungsbericht der Schulleitung, um ihre erfolgreiche Teilnahme und Eignung innerhalb eines offiziellen Auswahlverfahrens belegen zu können.

## Wie ist das ILF-Programm aufgebaut?

Dem ILF-Programm ist das einjährige universitäre Qualifizierungsprogramm „LehrkräftePLUS“ vorgeschaltet. Nach erfolgreicher Teilnahme und intensiven Case-Management-Gesprächen beginnt die zweijährige Zeit des ILF-Programms. Die Lehrkräfte unterrichten primär an Schulen im Bereich der Sekundarstufe I begleitet von Mentor\*innen an derzeit drei Tagen in der Woche, wobei sie an derzeit vier Tagen in der Woche, wobei sie an zwei Tagen zusätzlich Veranstaltungen der Bezirksregierungen Arnsberg am Zent-

rum für schulpraktische Lehrerausbildung (ZfsL) in Siegen besuchen. Ein Tag ist vollständig dem Seminar „Deutsch als berufliche Sprache für Lehrkräfte“ vorbehalten. Am Ende des ILF-Programms werden die Lehrkräfte individuell auf dem Weg zu einer für sie passenden Anschlussmöglichkeit mit dem Ziel einer Dauerbeschäftigung im Schuldienst unterstützt.

## Aufbau des ILF-Programms im Detail

1. Jahr: „Lehrkräfte Plus“		2./3. Jahr: „ILF-Qualifikation“ und Einsatz in Schule	Bewährung	
Universitäten Bielefeld/Bochum/Duisburg- Essen/Siegen		Einstellung auf eine sachgrundlos befristete Stelle für die Dauer von max. 2 Jahren (für die Schule stellenneutral)  <ul style="list-style-type: none"> <li>• Mathematik, Chemie, Physik, Englisch, Französisch, Sport, Kunst, Biologie, Informatik, Technik</li> <li>• In Teilzeit bis zu 12 Stunden</li> <li>• Hospitation, Teamteaching, Klassenteilung Parallelklassen, zunehmend selbstständiger Unterricht</li> <li>• Eingruppierung je nach Schulform und Gleichwertigkeitsprüfung (KMK)</li> <li>• Verkürzung möglich</li> </ul>	Beurteilung durch Schulleitung	
Sprachkurs	Hospitationen an Schulen für Lehrkräfte innerhalb der Bezirksregierungen Arnsberg und Münster			
PIQ – pädagogisch-interkulturelle Qualifikation		Weitere Qualifikation in Seminaren (Anrechnung von 5 Stunden vgl. „PE“):	Mögliche Zertifizierung	
		Inhaltliche Verzahnung {	a) Allgemeine Pädagogik, Methodik und Didaktik	Weitere Sprachprüfungen möglich
			b) Fachdidaktik	
		c) „Deutsch als berufliche Sprache für Lehrkräfte“ (Sprachszenarien, Ganztage)		

## Wer nimmt am ILF-Programm teil?

Voraussetzung für eine Beschäftigung im Rahmen des ILF-Programms ist die zertifizierte Teilnahme am universitären Programm „LehrkräftePLUS“. Bereits während des Auswahlverfahrens für „LehrkräftePLUS“ sind die Bezirksregierungen an der Überprüfung der nötigen Voraussetzungen beteiligt. Dazu gehören:

- ein universitärer Abschluss (mindestens 7 Semester) in den Unterrichtsfächern Mathematik, Chemie, Physik, Englisch, Informatik, Technik, Kunst, Biologie, Sport, Musik, Elektrotechnik, Informationstechnik,
- Berufserfahrung als Lehrkraft,
- eine günstige Bleibeperspektive (Aufenthaltsgenehmigung),
- gute Deutsch-Kenntnisse auf mind. B1-Niveau (am Ende von „LehrkräftePLUS“ muss das Sprachniveau C1 erreicht

sein).

Schon während des Programms stehen Universitäten, Bezirksregierungen und Schulen in engem Kontakt, sodass am Ende in individuellen Case-Management-Gesprächen Bedarfe und Passungen sowie Wünsche und Lebensplanungen erörtert und geprüft werden, um die Teilnahmemöglichkeit für das ILF-Programm zu klären.



## Welche Anschlussperspektiven gibt es für die Teilnehmenden?

Ziel des Programms ist die dauerhafte Gewinnung der Lehrkräfte für den öffentlichen Schuldienst. Derzeit haben die Lehrkräfte, die in ihren Heimatländern für ein Fach ausgebildet wurden, die Möglichkeit sich auf Stellen zu bewerben, die für den Seiteneinstieg in Verbindung mit einer Pädagogischen Einführung (PE) geöffnet sind. Sie können über diesen Weg die Unterrichtserlaubnis für ihr Einzelfach erlangen und sind unbefristet im Tarifbeschäftigtenverhältnis tätig.

Mit dem Runderlass vom 25.10.2021 („Pauschale Anrechnungsmöglichkeiten für Absolvent\*innen des Programms „Internationale Lehrkräfte fördern“ (ILF) auf Zeiten der Ausbildung nach der OBAS und PE“) erkennt das MSB die in drei Jahren erbrachten Leistungen und erworbenen Kompetenzen der ILF-Lehrkräfte an und so wird beginnend mit dem 1. November 2021 erfolgreichen Absolvent\*innen des Programmes „Internationale Lehrkräfte fördern“ (ILF) auf Antrag eine Verkürzung des Seiteneinstiegs nach OBAS bzw. PE um sechs Monate ermöglicht. Dies gilt für alle angestrebten Schulformen.

Eine weitere Wertschätzung zeigt folgende Angabe, die Schulen in der offiziellen Stellenausschreibung gezielt vermerken können: „Bewerbungen von Personen, die das Programm „ILF – internationale Lehrkräfte fördern“ absolviert haben, sind erwünscht.“

Nur für einige wenige Teilnehmende ergibt sich aus ihren Studieninhalten die Möglichkeit über den Berufsbegleitenden Vorbereitungsdienst nach OBAS in den Schuldienst einzusteigen. Wenn sie auf zwei Fächer bezogene fachwissenschaftliche Studienleistungen nachweisen können, haben sie die Option nach einem 24-monatigen Vorbereitungsdienst die 2. Staatsprüfung abzulegen und eine Lehrbefähigung für das entsprechende Lehramt zu erhalten. Grundsätzlich können die Lehrkräfte auch befristete Vertretungsstellen besetzen.

Das 15. Schulrechtsänderungsgesetz ermöglichte die Öffnung des Anpassungslehrgangs für Drittstaaten, sodass die Lehrbefähigungen aus den Heimatländern teilweise anerkannt werden können und über nachzuholende Veranstaltungen die volle Lehrbefähigung erlangt werden kann.

# Zeitlicher und organisatorischer Rahmen der schulischen Ausbildung

## Zeitliche Planung

Das ILF-Projekt startet im Raum Siegen-Wittgenstein und Umgebung jeweils zum Halbjahr und erstreckt sich über insgesamt zwei volle Schuljahre. In dieser Zeit sind die Lehrkräfte an derzeit drei Tagen der Woche in der Schule. Sie erhalten von der zuständigen Bezirksregierung einen sachgrundlos befristeten Arbeitsvertrag über 17 Unterrichtsstunden<sup>1</sup>, stellenneutral, vornehmlich an einer Schule im Bereich der Sekundarstufe I.

Für die schulpraktische Qualifizierung und das Unterrichten stehen 12/17 Stunden zur Verfügung. Diese Stunden sind auf derzeit drei Tage zu verteilen. Die verbleibenden 5 Stunden sind Entlastungsstunden, die für die begleitenden Seminarveranstaltungen

bereitgestellt sind. Es handelt sich um Entlastung für den zusätzlichen Aufwand für Anfahrt, Besuch sowie die Vor- und Nachbereitung der Seminarveranstaltungen. Der reale Zeitaufwand in Zeitstunden wird mit diesen 5 Unterrichtsentlastungsstunden gegengerechnet.

Die Lehrkräfte sind zur regelmäßigen und aktiven Teilnahme an allen Veranstaltungen im Rahmen von Fortbildungen zu Allgemeiner Methodik/Didaktik, Fachdidaktik sowie dem eigens konzipierten Seminar „Deutsch als berufliche Sprache für Lehrkräfte“ verpflichtet. Zurzeit finden die begleitenden Seminarveranstaltungen an zwei Tagen am Zentrum für schulpraktische Lehrerausbildung in Siegen statt.

## Ablauf innerhalb der schulischen Praxis

Der auf der folgenden Seite abgebildete Ablaufplan zum möglichen Einsatz der Lehrkräfte während der schulischen Ausbildung stellt eine Empfehlung und Orientierungshilfe dar.

Grundsätzlich kann und darf es Abweichungen geben. Vielleicht war die Lehrkraft im Rahmen der schulischen Praxisphase des universitären Qualifizierungsprogramms „LehrkräftePLUS“ bereits bei Ihnen an der Schule? In diesem Fall verkürzen Sie mög-

licherweise die erste Einführungsphase und die ILF-Lehrkraft kann bereits zielgerichtet hospitieren und erste Aufgaben im Unterricht übernehmen.

Auch entscheidet die Qualität des Unterrichts darüber, ob und wann eine Lehrkraft in der Lage ist, eigenverantwortlichen Unterricht zu erteilen. Dies obliegt der Verantwortung der Schulleitung in Rücksprache mit den Mentor\*innen.

---

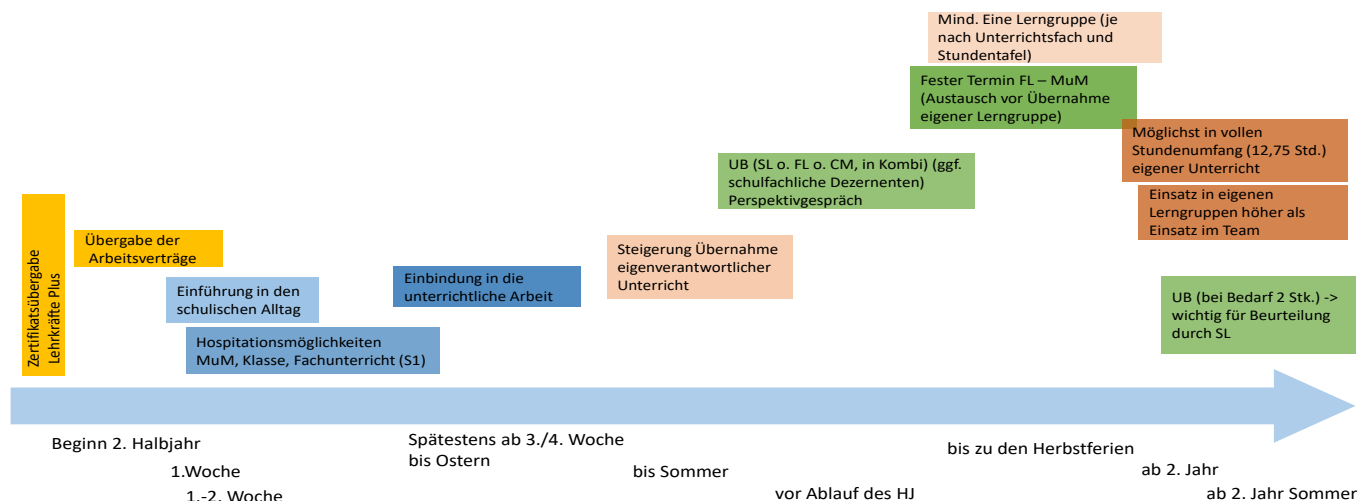
<sup>1</sup> Die Stundenzahl muss ggf. an Zeitraster, die nicht dem 45-Minuten-Modell folgen, angepasst werden.

Die Unterrichtsbesuche sowie die Beurteilung durch die Schulleitung am Ende der Qualifizierungsmaßnahme sind hingegen nicht variabel. Bitte halten Sie bei Fragen, Wünschen und auch Schwierigkeiten zeit-

nah Rücksprache mit der Case-Managerin der jeweiligen Bezirksregierung. Einen konstruktiven und regelmäßigen Austausch sehen wir als Basis für eine erfolgreiche Einbindung der Lehrkräfte in Ihre Schule.

## Ablauf des Programms „ILF“ innerhalb der schulischen Praxis

Eine Kopiervorlage im DIN A4-Format finden Sie auf der Seite 18



## Ihre Rolle und Aufgaben als Mentor\*in

Die Lehrkräfte haben während der Praktikumsphase des Qualifizierungsprogramms „LehrkräftePLUS“ im universitären bereits Einblicke in den schulischen Alltag gewinnen können.

Es sind ausgebildete Lehrkräfte und somit Kolleginnen und Kollegen. Jedoch sind ihnen viele Abläufe, Methoden und auch Verpflichtungen innerhalb des deutschen Schulsystems, die mit der Lehrerrolle einhergehen, nicht geläufig. Es ist daher Ihr pädagogisches

Feingefühl gefragt, die nötige Balance zwischen kollegialer Zusammenarbeit und ausbildungsähnlicher Begleitung zu finden. Bitte Sie auch Mitglieder des Fachkollegiums die neue Lehrkraft zu unterstützen, damit diese die bestmögliche Einarbeitung erhält.

Die folgenden Profil-Details und Aufgaben ergeben sich aus konkreten Erfahrungen und Wünschen der Mentor\*innen sowie der Lehrkräfte der vergangenen Durchgänge.

### **Ihr Profil als Mentor\*in:**

- Sie kennen Ihre Schule und wissen um die Besonderheiten der Schule.
- Sie sind flexibel und hilfsbereit.
- Sie sind aufgeschlossen und interessiert an dieser verantwortungsvollen Aufgabe.
- Sie sind bereit, Zeit zu investieren.
- Sie können sowohl Kritik äußern, als auch Ängste nehmen sowie fordern und fördern.
- Sie sind als Vermittler\*in und Begleiter\*in ansprechbar.
- Sie teilen verlässlich Wissen, Erfahrungen und Informationen.
- Sie sind überzeugt von dem Projekt.

### **Ihre Aufgaben als Mentor\*in:**

- Sie vereinbaren feste wöchentliche Besprechungstermine, um eine gemeinsame Planungs- und Feedback-Routine zu entwickeln.
- Sie unterstützen bei der Erarbeitung von Reihen- und Stundenplanungen.
- Sie führen Feedback-Gespräche auf Augenhöhe nach Unterrichtssequenzen.
- Sie erläutern der ILF-Lehrkraft eigene didaktische und methodische Entscheidungen in Reflexionsgesprächen zu Ihrem Unterricht.
- Sie bieten an, erstellte Materialien sprachlich zu korrigieren bzw. fördern den Aufbau eines „Helfer-Netzes“ im Kollegium.
- Sie geben während Konferenzen und Dienstbesprechungen bei Bedarf Erklärungen zu Abläufen, Abkürzungen, Verantwortlichkeiten usw..

### **Checkliste „Alles für einen guten Start“<sup>2</sup>:**

- Schulschlüssel
- Orientierungsbroschüre für neue Kolleg\*innen
- Postfach (analog/digital)
- Terminplan
- Schulplaner
- Stundenplan
- Schulregeln (Hausregeln/ Maßnahmenkatalog)
- Vorstellung
- Platz im Lehrerzimmer
- Datenschutzvereinbarung
- Allgemeine Dienstordnung
- Vertretungsplan
- Einführung Pausenaufsicht, Anleitung Eintragung im Kursheft/Klassenbuch
- ggf. Dienst-Tablet/Dienst-Laptop
- digitale Zugänge

---

<sup>2</sup> Auf Seite 19 auch als Kopiervorlage.

# Aufgaben der ILF-Lehrkräfte

Neben der vertraglich festgelegten Unterrichtsverpflichtung übernehmen die ILF-Lehrkräfte auch alle weiteren Aufgaben, die zu einem funktionierenden Schulleben beitragen. Pausenaufsichten und Vertretungsunterricht werden im Umfang einer Teilzeitlehrkraft übernommen. Dies gilt ebenfalls für die Teilnahme an (Fach-) Konferenzen und Dienstbesprechungen aller Art.

Engagement bei außerunterrichtlichen Aktivitäten trägt ebenfalls zur Orientierung, Integration und Identifikation mit der Schule bei. Die Lehrkräfte sollen befähigt werden, unter Berücksichtigung der für sie differnten Vorgaben des deutschen Schulsystems, selbstständig und sicher agieren zu können.

Daher sollten sie selbstverständlich auch an der Konzeption von Klassen- und Kursarbeiten beteiligt sein. Ebenso sollten die Lehrkräfte bei der Ermittlung von Förderbedarfen, der Planung und Erstellung individueller Förderkonzepte sowie der Notenfindung mit einbezogen werden.

Elterngespräche sowie Beratungs- und Perspektivgespräche im Rahmen von Eltern-/Schülersprechtagen und auch aufgrund aktueller Notwendigkeit sind wichtige Handlungssituationen, in denen Erfahrungen gesammelt werden sollten.

Bei der Planung von Unterrichtsreihen, -stunden oder auch -phasen sind keine umfangreichen Unterrichtsentwürfe vorzulegen. Entscheidend ist der Austausch in der Planungsphase und die Reflexion im Hinblick auf methodische und didaktische Entscheidungen. Eine Feedback-Kultur auf Augenhöhe, die den Lehrkräften die Möglichkeit eröffnet, Anregungen in anschlie-

henden Unterrichtsstunden zu berücksichtigen, ist wünschenswert. Der professionelle Umgang mit Kritik und die Umsetzung von Verbesserungsvorschlägen sind notwendig für eine positive Entwicklung und Zusammenarbeit.

Die ILF-Lehrkräfte sind verpflichtet sich im Krankheitsfall immer zuerst bei der Schulleitung sowie nachfolgend bei der zuständigen Case-Managerin und ggf. der Seminarleitung abzumelden.

Im Zusammenhang mit den Qualifikationsseminaren müssen die Teilnehmenden zusätzliche Zeit für Anfahrt, Veranstaltung sowie die Vor- und Nachbereitung aufbringen, was die schulische Ausbildung nicht beeinflussen darf. Daher wird ein entsprechendes Zeitmanagement erwartet. Diese Umstände sollten aber auch zugunsten der Lehrkräfte berücksichtigt werden.

Ergeben sich Veränderungen, wie z.B. Adressänderung oder Verlängerung der Aufenthaltserlaubnis, müssen diese der\*dem zuständigen Sachbearbeiter\*in umgehend mitgeteilt werden.

Aus Erfahrung ist bekannt, dass die ILF-Lehrkräfte stets bemüht sind, sich unterstützend einzubringen, wenn es z.B. um Übersetzungstätigkeiten geht. In vielen Fällen können sie hilfreich vermitteln. Dieses Engagement ist für alle Beteiligten gewinnbringend. Der Fokus sollte jedoch eindeutig auf der unterrichtlichen Tätigkeit liegen. Beachten Sie bitte das Teilzeitkonzept Ihrer Schule.

# Zeitlicher und organisatorischer Rahmen des zusätzlichen Qualifizierungsangebotes

## Beispielhafter Stundenplan

Die Seminarzeiten sind abhängig von personellen und räumlichen Gegebenheiten. Abweichungen von dem hier abgedruckten Plan sind daher wahrscheinlich. Um eine ge-

wisse Planungssicherheit zu gewährleisten, werden die Kooperationschulen möglichst frühzeitig über den Stundenplan der ILF-Lehrkräfte in Kenntnis gesetzt.

Uhrzeit	Montag	Dienstag	Mittwoch	Donnerstag	Freitag
8:00–9:00	Schule	Schule	Schule	Überfachliches Seminar ILF 4 (Hr. Hamann) ILF 5 (Fr. Vitt)	Schule
9:00–10:00					
10:00–11:00					
11:00–12:00					
12:00–13:00					
13:00–14:00					
14:00–15:00					
15:00–16:00			<b>Fachdidaktik ILF 4 + ILF 5</b> Mathematik, Naturwissenschaften, Sprachen & Co.  <b>Rotationsprinzip:</b> 1. Woche 14–15 Uhr 2. Woche 16–18 Uhr 3. Woche digital	<b>Seminar „Deutsch als berufliche Sprache“</b>  ILF 4, ILF 5 Hr. Gunther, Fr. Angsamann, Fr. Damjancic, N.N.	
16:00–17:00					
17:00–18:00					

Die Seminare finden in Kooperation mit dem Zentrum für schulpraktische Lehrerausbil-

dung in Siegen in den Räumlichkeiten des ZfsL Siegen statt.

# Allgemeine Pädagogik, Didaktik und Methodik

Die Begleitung der Lehrkräfte im Rahmen des überfachlichen Seminars erfolgt über einen Zeitraum von zwei Schuljahren - einmal wöchentlich für 2 Stunden.

Die Inhalte des überfachlichen Begleitseminars orientieren sich an den folgenden sechs thematischen Bausteinen:

1. strukturierte Beobachtung von Unterricht
2. Bildungssysteme
3. Lernen und nachhaltige Lernprozesse
4. Lehrkräfte-Rolle
5. Unterricht in heterogenen Lerngruppen
6. Leistungsfeststellung, -bewertung, -dokumentation und -rückmeldung

Bei der inhaltlichen Ausgestaltung der einzelnen Halbjahre erfolgt die Verteilung der Lerngegenstände nicht linear, sondern - zugunsten der (Weiter-)Entwicklung der Lehrkräfte - in Form eines Spiralcurriculums. Die Förderung der berufsbezogenen Spra-

che ist durchgängiges Prinzip des Begleitseminars.

Zur Professionalisierung der jeweiligen Lehrkraft sind das Erteilen von Feedback zu gesehenem Unterricht sowie Unterstützung in Form von Ergänzung und Vertiefung der Seminarthemen seitens der Schule wünschenswert, -insbesondere zu Themen, die sich direkt auf das Schulleben beziehen.

Ziel des überfachlichen Seminars ist es, die Lehrkräfte zu unterstützen, das deutsche Bildungssystem kennenzulernen und vor diesem Hintergrund ihre Rolle als Lehrkraft (neu) zu definieren. Außerdem soll ihnen das didaktische, methodische, pädagogische und systemische Wissen mit auf den Weg gegeben werden, um an den Schulen gelingenden Unterricht planen, durchführen und reflektieren sowie am Schulleben aktiv und gewinnbringend teilnehmen zu können.

## Fachdidaktik

Die Fachseminare werden in Kooperation mit den regulären Seminaren des ZfsL Siegen angeboten. Die Inhalte der Kurse orientieren sich an den Standards und Kompetenzen, die im „Kerncurriculum für die Ausbildung im Vorbereitungsdienst für Lehrämter in den Zentren für schulpraktische Lehrerausbildung und in den Ausbildungsschulen“ festgelegt sind.

- Unterricht für heterogene Lerngruppen gestalten und Lernprozesse nachhaltig anlegen
- Den Erziehungsauftrag in Schule und Unterricht wahrnehmen
- Lernen und Leisten herausfordern, dokumentieren, rückmelden und beurteilen

- Schüler\*innen und Eltern beraten
- Im System Schule mit allen Beteiligten entwicklungsorientiert zusammenarbeiten

Dabei ist das Handlungsfeld „Vielfalt als Herausforderung annehmen und als Chance nutzen“ stets als Leitlinie zu betrachten. Die konkrete Arbeit in den Gruppen stellt die jeweiligen Bedarfe der ILF- Lehrkräfte in den Mittelpunkt und berücksichtigt auch die aktuellen Fragestellungen der Teilnehmer\*innen.

## „Deutsch als berufliche Sprache für Lehrkräfte“

Über einen Zeitraum von zwei Jahren besuchen die Lehrkräfte einmal wöchentlich ganztägig das Seminar „Deutsch als berufliche Sprache für Lehrkräfte“.

Voraussetzung für eine langfristig erfolgreiche Einbindung in das deutsche Schulsystem ist das Erreichen eines sehr hohen Sprachniveaus. Die ILF-Lehrkräfte verfügen nach ihrer Teilnahme am Programm „Lehrkräfte Plus“ über den Nachweis des Sprachniveaus C1 (TestDaF) nach dem Gemeinsamen Europäischen Referenzrahmen für Sprachen (GER) und damit bereits über eine hohe Sprachkompetenz.

Ziel des Seminars ist das Erreichen von umfassender sprachlicher Handlungsfähigkeit sowie gelingender Kommunikation im beruflichen Alltag durch eine spezifische Sprachförderung in Bezug auf schulische Kontexte.

Das Seminar-Material wird stetig weiterentwickelt, um eine genaue Passung an die aktuellen Anforderungen im Berufsfeld Schule herzustellen. Zusätzlich wird dabei eine inhaltliche Verzahnung mit den anderen ILF-Seminaren (Allgemeine Pädagogik, Didaktik und Methodik sowie Fachdidaktik) vorgenommen. Die konzeptionelle Arbeit stützt sich in erster Linie auf die sogenannte Szenario-Methode.<sup>3</sup>

Situationen zu Themen, wie z.B. kollegiale Fachgespräche, Elternsprechtage, Unterrichtsstörungen usw., werden (ähnlich einem erweiterten Rollenspiel) in mehrere Szenen aufgeteilt und im Seminar sprachlich und inhaltlich kleinschrittig vorbereitet.

Dazu gehören u.a. eine umfassende Wortschatzarbeit, die Erarbeitung von Redemitteln im entsprechenden Sprachregister (um situativ angemessen sprachlich handeln zu können) sowie das Proben einzelner Szenario-Schritte. Einen hohen Stellenwert innerhalb der sprachlichen Arbeit haben zudem Automatisierungsübungen, z.B. über „Chunk-Runden“, in denen formelhafte Wendungen trainiert werden, um später spontan darauf zugreifen zu können.

Nach ca. 4–6 Sitzungen findet ein abschließender „Szenario-Tag“ statt, an dem das komplette Szenario mit allen Schritten im Plenum präsentiert wird. Die Präsentation dient der Wiederholung, Sicherung und dem Transfer der erworbenen sprachlichen Mittel auf eine konkrete, komplexe und neue schulische Situation.

---

<sup>3</sup> Förderprogramm Integration durch Qualifizierung IQ (Fachstelle Berufsbezogenes Deutsch): Szenarien im berufsbezogenen Unterricht Deutsch als Zweitsprache. (2014)



# Angebote für Mentor\*innen und Lehrkräfte

Zweimal im Jahr gibt es ein Austauschtreffen für die Mentor\*innen. Dort haben Sie die Möglichkeit mit anderen Mentor\*innen ins Gespräch zu kommen, Fragen, Probleme, Anregungen zu teilen und gemeinsam den Entwicklungsprozess des Programms aktiv mitzugestalten.

Zusätzlich wird ein Online-Sprechtage angeboten. An diesem Tag nutzen Sie gern die Gelegenheit, um sich gezielt mit den Vertreter\*innen der verschiedenen Qualifizierungsseminare zu lokalisierten Themen auszutauschen.

Für die ILF-Lehrkräfte aller aktuellen Durchgänge und Standorte werden zukünftig mehrmals im Jahr in Kooperation mit LaSI (Landesstelle Schulische Integration) und NLZ (Netzwerk Lehrkräfte mit Zuwande-

rungsgeschichte) Fachnachmittage angeboten.

Dort sollen auf der Basis fachlichen Inputs Vernetzungsmöglichkeiten auf diversen Ebenen geschaffen werden.

Da die ILF-Lehrkräfte und das Programm selbst das Ziel verfolgen dauerhaft im Schuldienst des Landes NRW tätig zu werden, müssen sich die Lehrkräfte fristgerecht auf ausgeschriebene Stellen, die für den Seiteneinstieg geöffnet sind, bewerben.

Zur Unterstützung vor und während des Bewerbungsprozesses erhalten die Teilnehmenden ein Bewerbungstraining und ein Infoheft mit Hinweisen, Vorlagen und nützlichen Tipps.

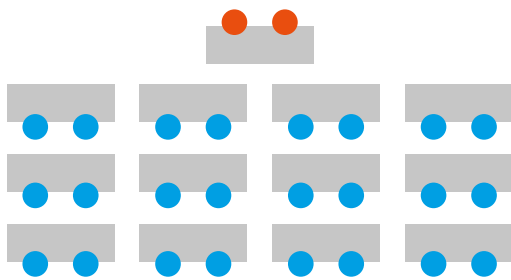
# Material

## Teamteaching und Co.

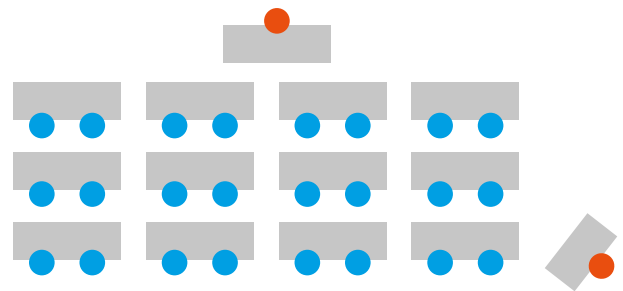
Die Lehrkräfte sollen innerhalb des ersten Halbjahres schrittweise an das eigenverantwortliche Unterrichten herangeführt werden. Mit Hilfe von Hospitationen, über Formen des gemeinsamen Unterrichts und die Übernahme einzelner Unterrichtssequenzen bis zur Arbeit in parallelen Lerngruppen sind viele Wege denkbar und individuell an die Fähigkeiten der Lehrkraft anzupassen.

Teamteaching ist vermutlich die bekannteste und verbreitetste Variante, nach der Lehrkräfte gemeinsam eine Lerngruppe unterrichten.

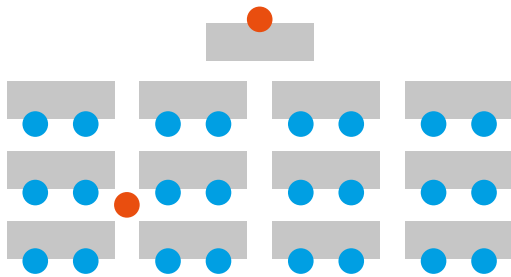
Nachstehend finden Sie weitere Anregungen und Möglichkeiten des Co-Teachings, die Sie gemeinsam mit der ILF-Lehrkraft erproben können.



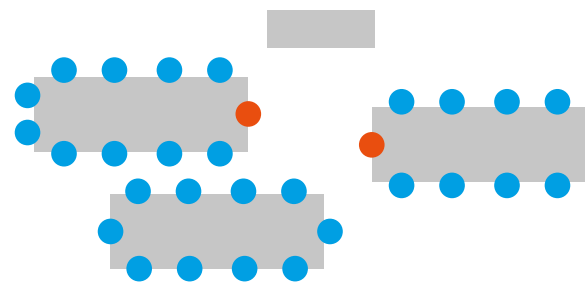
Gemeinsamer Unterricht (Teamteaching)



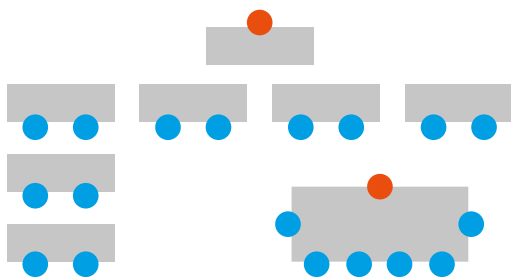
Einer unterrichtet, einer beobachtet



Einer unterrichtet, einer assistiert



Stationsunterricht



Niveaudifferenzierter Unterricht

## Unterstützungsmöglichkeiten „Deutsch als berufliche Sprache für Lehrkräfte“

Nicht alle Mentor\*innen sind Deutsch- oder DaZ-Lehrer, gleichzeitig sind Sie alle im beruflichen Alltag durch vielfältige Aufgaben gefordert. Wie können Sie da die ILF-Lehrkraft in der Entwicklung ihrer professionellen Sprache unterstützen?

Aus den aktuellen Sprachseminaren ist bekannt, dass die meisten ILF-Lehrkräfte sehr interessiert an konkreten Rückmeldungen sind. Auch in ihrem schulischen Alltag sind regelmäßige Beobachtungen und Rückmeldungen hilfreich, unabhängig von grammatikalischem Detailwissen.

Hier finden Sie zwei Anregungen, die sich durch einen geringen Zeitaufwand auszeichnen.

### Chunk-Sammlung

Um als nicht-muttersprachliche Lehrkraft – auch unter Druck vor der Klasse – angemessen und spontan sprachlich handeln zu können, ist es sinnvoll, an Situationen gekoppelte Sätze oder Satzbausteine (sogenannte „Chunks“) zu lernen. Es geht dabei um das Sammeln von Sätzen, die möglichst vielfältig einsetzbar sind, damit sich die Lehrkraft ein schnell verfügbares Repertoire aneignen kann.

Im Sprachseminar legen die Lehrkräfte zu diesem Zweck zu verschiedenen schulischen Situationen, z.B. „Anweisungen geben“, „auf Unterrichtsstörungen reagieren“, „um Hilfe bitten“, etc. eine (digitale) Chunk-Sammlung an.

Mentor\*innen sowie Fachlehrkräfte könnten also beispielsweise pro Teamteaching-

Stunde einen Satz, bei dem die Lehrkraft Schwierigkeiten in der Formulierung hatte, in korrekter Form auf eine Karteikarte schreiben und weitergeben. Die Lehrkraft kann den Satz im Anschluss dem entsprechenden Oberbegriff einer Chunk-Liste zuordnen und später wiederholen.

Chunk vom 20.3.2020

**„Setz dich bitte wieder auf deinen Platz!“**

### Wörter schenken – Wörter „mopsen“

Die ILF-Lehrkraft sucht während der Stunde oder in einem Gespräch nach einem bestimmten Wort, umschreibt es oder nutzt eine neue Wortschöpfung, die noch nicht ganz den Punkt trifft?

„Verschenken“ Sie nach der Stunde ein passendes (Fach-)Wort auf einer Karteikarte:

Dieses Wort schenke ich dir:

**jemandem etwas abverlangen**

Ein „Kletten-Wort“ hat sich in den Sprachgebrauch der ILF-Lehrkraft eingeschlichen, das inflationär und meist an unpassender Stelle eingesetzt wird (z.B. Wörter wie „so“, „eigentlich“, „sowieso“)?

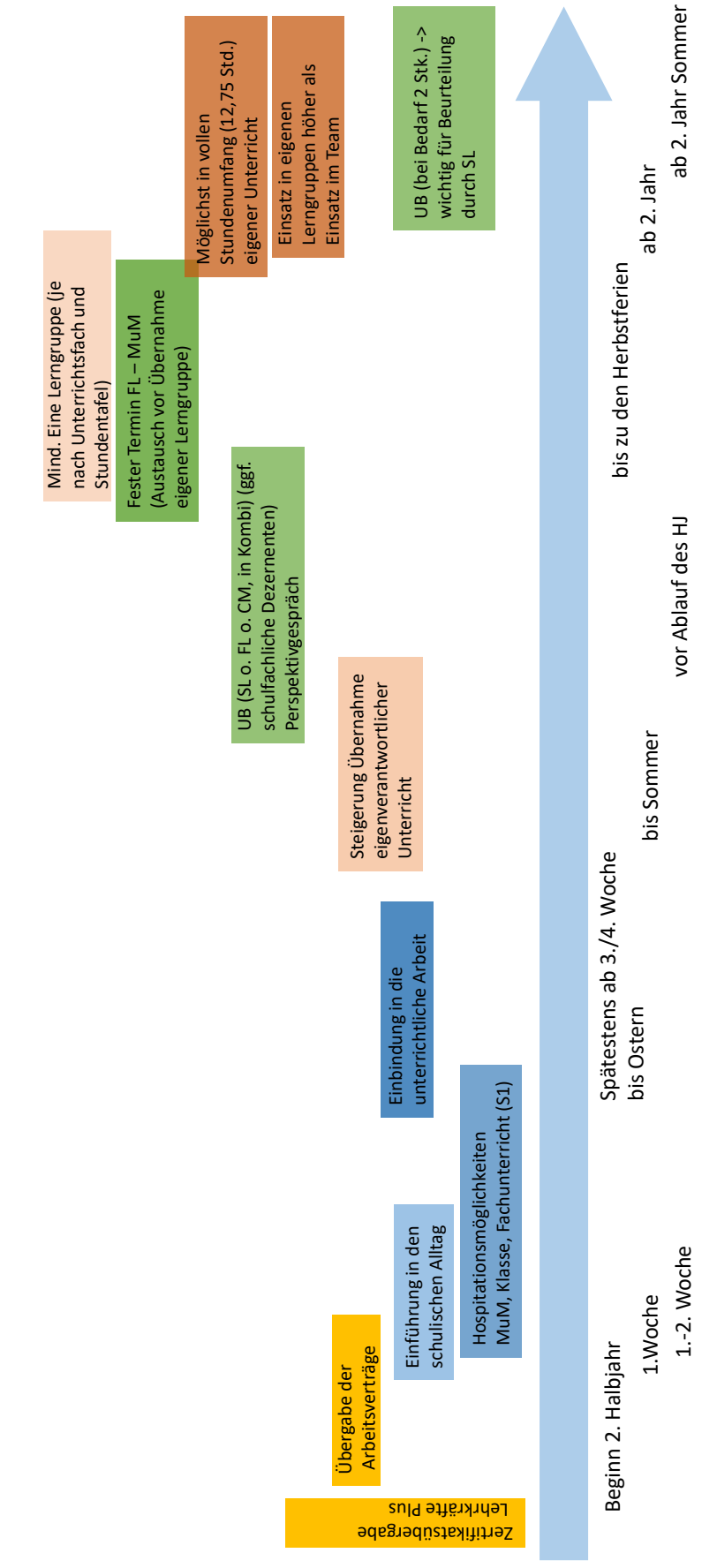
„Mopsen“ Sie auf einer Karteikarte dieses Wort:

Dieses Wort möchte ich dir „mopsen“:

**eben**

# Kopiervorlage Timeline

Ablauf „ILF – Internationale Lehrkräfte fördern“ innerhalb der schulischen Praxis



# Kopiervorlage Checkliste „Alles für einen guten Start“

## Checkliste „Alles für einen guten Start“:

- Schulschlüssel
- Orientierungsbroschüre für neue Kolleginnen und Kollegen
- Postfach (analog/digital)
- Terminplan
- Schulplaner
- Stundenplan
- Schulregeln (Hausregeln/Maßnahmenkatalog)
- Vorstellung
- Platz im Lehrerzimmer
- Datenschutzvereinbarung
- Allgemeine Dienstordnung
- Vertretungsplan
- Einführung Pausenaufsicht, Anleitung Eintragung im Kursheft/Klassenbuch
- ggf. Dienst-Tablet/Dienst-Laptop
- digitale Zugänge

# Standards der schriftlichen Unterrichtsplanung

Zeitliche Einordnung	Programm	Schriftliche Unterrichtsplanung
1. Qualifizierungsjahr	Lehrkräfte Plus Ruhruniversität Bochum Universität Siegen	Zielformulierung, Einfacher Unterrichtsverlauf
2. und 3. Qualifizierungsjahr	Internationale Lehrkräfte fördern (ILF)	Sukzessive Verschriftlichung eines Unterrichtsentwurfs mit folgenden Elementen: <ul style="list-style-type: none"> <li><input type="checkbox"/> Deckblatt</li> <li><input type="checkbox"/> Thema</li> <li><input type="checkbox"/> Darstellung der längerfristigen Unterrichtszusammenhänge</li> <li><input type="checkbox"/> Ziele der Unterrichtsstunde, angestrebter Kompetenzzuwachs</li> <li><input type="checkbox"/> Zentrale didaktische und methodische Entscheidungen zur Unterrichtsstunde</li> <li><input type="checkbox"/> Geplanter Unterrichtsverlauf</li> <li><input type="checkbox"/> Literaturangaben</li> <li><input type="checkbox"/> Anlagen</li> </ul>
Perspektive: ½–1 Jahr	Teilnahme an Pädagogischer Einführung bei Festanstellung über Seiteneinstieg ins Lehramt	Ausweitung und Vertiefung der schriftlichen Unterrichtsplanung

# Vorlage zur Planung des Unterrichtsverlaufs (Beispiel)

## 1. Bezeichnung des Unterrichtsvorhabens

## 2. Ziele und angestrebte Kompetenzen

## 3. Geplanter Verlauf

Zeit	Unterrichtsphase	Aktivität und Interaktion: Wer macht was?	Sozialform (Einzelarbeit, Partnerarbeit, Gruppenarbeit, Plenum)	Medien und Materialien	Kommentare
	<b>Einstieg</b> (Impuls, Motivation etc.)				
	<b>Erarbeitung</b> (Input, Arbeitsauftrag, Gruppenarbeit, etc.)				
	<b>Ergebnissicherung</b>				
	<b>Auswertung und Reflexion</b>				

# Schriftliche Unterrichtsplanung

Schriftliche Planung zum \_\_\_\_\_ .

Unterrichtsbesuch im Fach \_\_\_\_\_

<b>ILF-Lehrkraft:</b>	
<b>Schule:</b>	Name, Adresse und Telefonnummer
<b>Schulleiter*in</b>	
<b>Mentor*in</b>	
<b>Lerngruppe:</b>	Bezeichnung der Klasse/des Kurses/ Anzahl der Schüler*innen/J/M/GU
<b>Datum:</b>	
<b>Uhrzeit:</b>	Angabe der Dauer (z. B.: 8.00–8.45 Uhr)
<b>Raum:</b>	
<b>Thema der Unterrichtsreihe:</b>	
<b>Thema der Unterrichtsstunde:</b>	



## Teil 1 – Darstellung der längerfristigen Unterrichtszusammenhänge

### 1.1 Curriculare Legitimation der längerfristigen Unterrichtszusammenhänge

- Richtlinien und Kernlehrpläne
- Schuleigene Lehrpläne
- ggf. Didaktische Jahresplanungen

### 1.2 Auflistung der Stundenthemen mit Darstellung des inhaltlichen und didaktischen Schwerpunktes/angestrebter Kompetenzzuwachs<sup>1</sup>

UE	Thema der Stunde (mit inhaltlichem und didaktischem Aspekt)	Angestrebter Kompetenzzuwachs (ggf. fachspezifisch anpassen)
1		
2		
3		
4		
...		

---

<sup>1</sup> gezeigte Stunde in der Reihe optisch hervorheben

## Teil 2 – Schriftliche Planung der Unterrichtsstunde

### 2.1 Schwerpunktziel der Unterrichtsstunde/angestrebter Kompetenzzuwachs

„Mit dieser Stunde soll hauptsächlich erreicht werden, dass die Schüler\*innen....“

Hinweis: Im Verlauf des ersten Jahres der ILF-Qualifizierung dürfen die Ausführungen zu diesem Kapitel in Form von Stichworten erfolgen – im zweiten Jahr der ILF-Qualifizierung müssen die Ausführungen als Fließtext formuliert werden.

### 2.2 Zentrale didaktische und methodische Entscheidungen zur Unterrichtsstunde

#### 2.2.1 Lernausgangslage der Schülerinnen und Schüler

	<b>Feststellung/Ausprägung</b>	<b>(Didaktische) Konsequenzen für die Unterrichtsstunde/Lerngruppe</b>
Welche Besonderheiten der gesamten Lerngruppe/einzelner Schüler*innen sind zu berücksichtigen?		
Welche Vorerfahrungen und Kenntnisse haben die Schüler*innen in Bezug auf das Thema der Unterrichtsstunde?		
Welche Unterrichtsmethoden, Sozialformen und Arbeitstechniken sind für die Erarbeitung des unterrichtlichen Vorhabens bekannt oder neu?		

Hinweis: Das Füllen der Tabelle sollte in Stichworten erfolgen.

### 2.2.2 Methodische und mediale Schlüsselentscheidungen

- Welcher übergeordneten methodischen Konzeption unterliegt die Unterrichtsstunde und warum?
- Welche Sozialform(en) werden in den verschiedenen Phasen der Stunde eingesetzt und warum?
- Welche Medien und Materialien werden eingesetzt und warum?
- Welche Differenzierungsmaßnahmen sind in den verschiedenen Phasen der Unterrichtsstunde erforderlich und warum?
- Welche möglichen Schwierigkeiten könnten auftreten und wie könnte man mit ihnen umgehen?
- Worin können mögliche methodische Schülerfehler liegen und wie wird ihnen begegnet?

### 2.3 Geplanter Unterrichtsverlauf

Unterrichtsschritt	Sach- und Verhaltensaspekte	Aktions-/Sozialform/Medien	Methodisch-didaktischer Kommentar

Hinweis: Im Verlauf des ersten Jahres der ILF-Qualifizierung dürfen die Ausführungen zu diesem Kapitel in Form von Stichworten erfolgen – im zweiten Jahr der ILF-Qualifizierung müssen die Ausführungen als Fließtext formuliert werden.

## Teil 3 – Literaturangaben

Angaben zur verwendeten Literatur

## Teil 4 – Anlagen

(geplantes Tafelbild, Arbeitsblätter, Lösungsvorschläge, Erwartungshorizont...)

# Häufig gestellte Fragen (FAQ-Liste)

**Ist eine Weiterbeschäftigung für die ILF-Lehrkräfte möglich?**

Ja.

**Ist eine Weiterbeschäftigung schulgebunden?**

Nein.

**Ist eine Weiterbeschäftigung ortsgebunden?**

Nein. Nur in Ausnahmefällen muss geprüft werden, ob es Auflagen der Ausländerbehörde bzgl. Wohn- und Arbeitsort gibt.

**Müssen sich die Lehrkräfte während des zweijährigen ILF-Programms auch um das mögliche zweite Fach bemühen?**

Nein, müssen die Lehrkräfte nicht. Es steht allen Teilnehmenden frei.

**Werden die Chancen auf Weiterbeschäftigung durch das Studium eines 2. Faches erhöht?**

Ja.

**Ist es möglich ein 2. Fach über die Zertifikatskurse zu studieren und wenn ja, ab wann?**

Nein. Zertifikatskurse sind nur für Lehrkräfte mit Lehramtsbefähigung geöffnet.

**Wie sieht die Ausbildung im zweiten Fach aus?**

Innerhalb des ILF-Programms werden die Lehrkräfte nicht für ein zweites Fach ausgebildet.

**Haben die Lehrkräfte Chancen mit nur einem Fach (hierbei handelt es sich nicht um Musik oder Kunst) eingestellt zu werden?**

Ja. Je nach Fach stehen die Chancen allerdings besser oder schlechter.

**Welche Anforderungen müssen die Absolventen konkret erfüllen (neben Hospitation, Teamteaching etc.)?**

- Verpflichtende Pausenaufsichten?  
Ja.
- Bedarfsdeckender Unterricht (wenn überhaupt möglich an der Schule)?  
Ja.
- Erstellen von Kursarbeiten?  
Ja.
- Beteiligung an der Zensurengebung (schriftliche/mündliche Notenfindung)?  
Ja.

**In welchen Zeiträumen müssen/sollten die Lehrkräfte entsprechende Leistungen erbringen?**

Grundsätzlich stehen die 2 Jahre des Programms zur Verfügung. Konkret muss individuell entschieden werden.

**In welcher Form muss nachgewiesen/dokumentiert werden, welche Anforderungen erfüllt wurden?**

Eine Art „Laufzettel“ ist in Planung (Rückmeldungen zu diesem Instrument erbeten).

**Müssen seitens der betreuenden Mentor\*innen bzw. der jeweiligen Lehrkräfte Gutachten erstellt werden?**

Nein.

**Welche Anforderungen werden an die Mentor\*innen gestellt? Vermittlung von alltäglichen schulischen Abläufen oder auch Aufgaben vergleichbar der Lehrerausbildung?**

Beide Bereiche sind Bestandteile der Begleitung der Lehrkräfte.

**Ab welchem Zeitpunkt ist der eigenverantwortliche Unterricht allein im Klassenraum rechtlich abgesichert?**

Von Beginn an.

**Dürfen ILF-Lehrkräfte als Aufsichtspersonen Klassenfahrten begleiten?**

Ja, ähnlich wie Referendar\*innen.

**Wird die im Rahmen von Vertretungsunterricht geleistete Mehrarbeit vergütet?**

Nein.

**Sollten die Teilnehmer\*innen in die Lage versetzt werden, vollständige Unterrichtsentwürfe zu erstellen? Wer vermittelt in diesem Fall entsprechende Vorgaben?**

Die Lehrkräfte werden in den Seminaren des begleitenden Qualifizierungsprogramms entsprechend geschult, -allerdings nicht mit dem Niveau innerhalb des Vorbereitungsdienstes vergleichbar.

**Wie sieht es mit der Erstellung von Verlaufsplänen für einzelne Schulstunden aus? Reichen individuelle Absprachen und die Erarbeitung einzelner exemplarischer Verlaufspläne?**

Ja.

**Werden bewertete Unterrichtsbesuche, ähnlich wie bei z.B. einer Revision, durchgeführt?**

Nein. Derzeit stehen dafür keine finanziellen und personellen Mittel zur Verfügung.

**An wen wendet man sich als Mentor\*in bei Problemen in der Zusammenarbeit?**

Schulleitung, Bezirksregierung (Case-Managerin), Mentor\*innen anderer Schulen (Möglichkeit eines Netzwerks)

**Gibt es Vorgaben für Phasen in der Schule (Hospitation/ Teamteaching/eigenverantwortlicher Unterricht)?**

Ja. Zumindest sind Zeiträume festgelegt.

**Gibt es Verbindlichkeiten zu Unterrichtsumfang, Aufsichten, Teilnahme an weiteren schulischen Veranstaltungen?**

Ja. Der Unterrichtsumfang ist vertraglich festgelegt. Aufsichten sind entsprechend einer Teilzeitlehrkraft zu leisten und die Teilnahme an außerunterrichtlichen Veranstaltungen ist obligatorisch (ähnlich wie bei Referendaren).

**Ist ein Wechsel des/der Mentor\*in möglich?**

Prinzipiell ja. Aber nur nach individueller Absprache in der Schule, ggf. unter Hinzuziehung der Case-Managerin.

**Ist ein Austausch mit Mentor\*innen zum Stand der Ausbildung geplant?**

Ja, zum Beispiel beim Online-Mentor\*innen-Sprechtage.

# Kontakte und Ansprechpartner\*innen

## Bezirksregierung Arnsberg

### Zuständige Dezernentin

**Christiane Kampelmann-Springer, LRSDin**

Telefon: 02931 82-3087

E-Mail: [christiane.kampelmann-springer@bra.nrw.de](mailto:christiane.kampelmann-springer@bra.nrw.de)

### Case-Management

**Imke Möckel**

Telefon: 02931 82-3139

E-Mail: [imke.moeckel@bra.nrw.de](mailto:imke.moeckel@bra.nrw.de)

## Bezirksregierung Münster

### Zuständiger Dezernent

**Harald Melching, LRSD**

Telefon: 0251 411-4190

E-Mail: [harald.melching@brms.nrw.de](mailto:harald.melching@brms.nrw.de)

### Case-Management

**Mareike Siekmeier**

Telefon: 0251 411-4467

E-Mail: [mareike.siekmeier@brms.nrw.de](mailto:mareike.siekmeier@brms.nrw.de)



**Land Nordrhein-Westfalen  
vertreten durch die**

**Bezirksregierung Arnsberg**

Seibertzstraße 1

59821 Arnsberg

Telefon 02931 82-0

Telefax 02931 82-2520

poststelle@bra.nrw.de

[www.bra.nrw.de](http://www.bra.nrw.de)

Stand: März 2022

